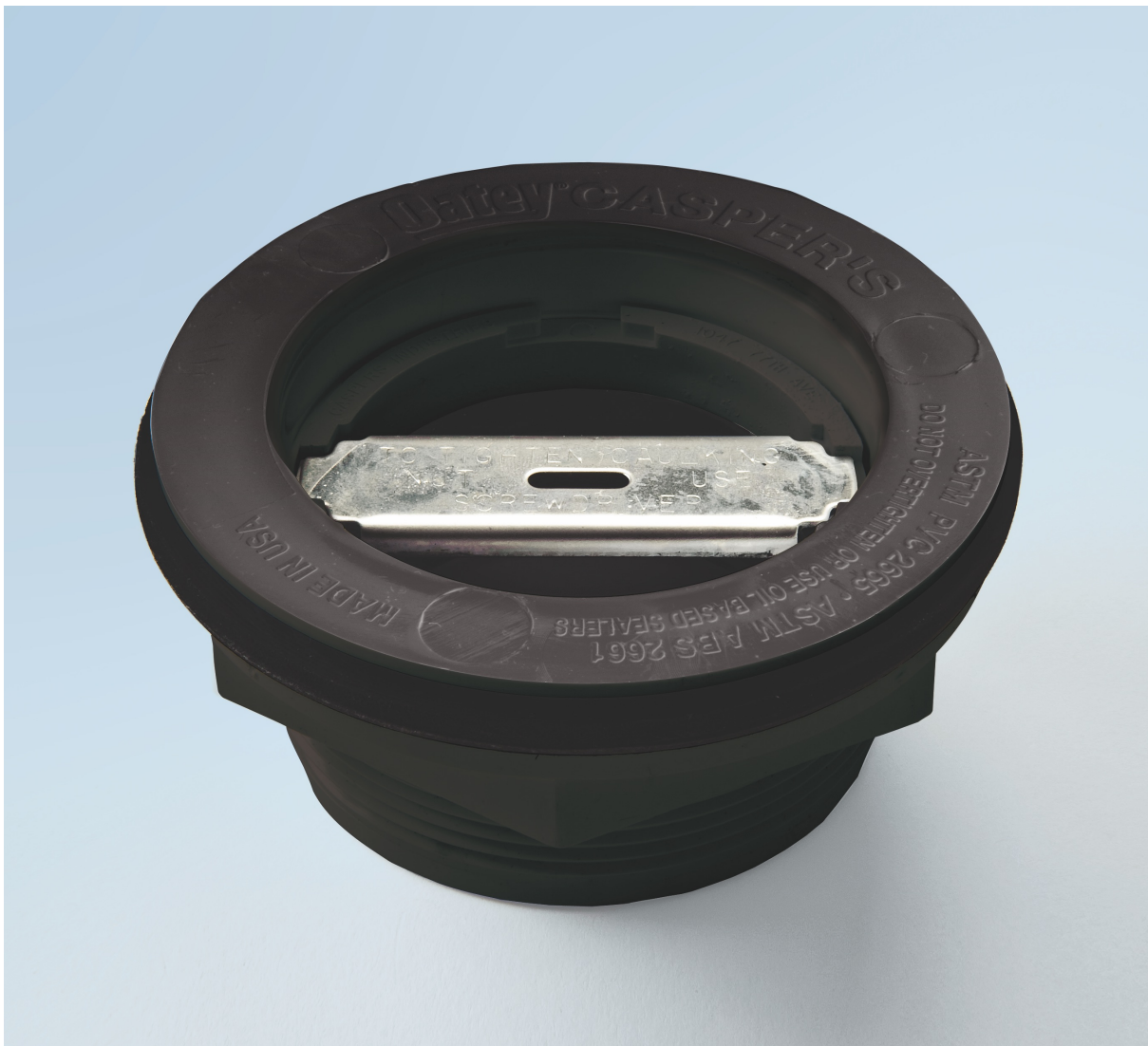


Assembly Instruction | Instrucciones de montaje | Instructions d'assemblage

wedi Drain Installation - Old Model



Overview & General Product Description of the wedi Fundo Shower Systems

All wedi Waterproof Shower Systems including point and linear drain models offer reliable, cost-efficient solutions for constructing 100% waterproof and mold proof showers. The product systems are entirely waterproof due to its XPS extruded polystyrene foam core. These systems are easy and clean to install due to its high prefabrication level. They open up a whole new world of design possibilities for showers, wet areas and baths when customized to fit your jobsite requirements.

wedi Shower Systems blend the traditional values of design flexibility and robustness as previously only enjoyed with mortar bed installations, while offering added values that come with state-of-the-art material and manufacturing technologies. These added values come in form of many performance advantages. Especially over traditional mortar bed installations or over other currently known methods for building showers such as those using sheet – or liquid waterproofing membranes in an attempt to manage water exposure. The most unique advantage is the complete and natural core waterproofness of the wedi product and its entire assembly. Every detail of the assembly is part of the wedi waterproofing approach: even down to the factory integrated drain parts. The concept of the wedi Fundo Shower System's water management describes a true "water out" performance. Neither products nor the assembly of the wedi Fundo shower system is subjected to the risks so commonly found in other methods of shower installation. When installing wedi Fundo Shower Systems in combination with wedi building panels, the proprietary wedi joint sealant and any of our curbs, niches or seats accessories, you can eliminate the following worries altogether:

- No overlapping sheet waterproofing seams with just thinset in between
- No risk of forming pinholes as with installation of very thin liquid membranes
- No weepholes and clogging as with liner installations
- No liner cracks due to aging or exposure to elements
- No risky liner seams in larger size showers nor any risky corner liner tapes
- No mold or discoloration worries as with absorbing and permanently wet mortar beds

These added values and its detail perfections eliminate the technical concerns in shower installations. But this is not where wedi shower systems stop offering its added values: The wedi Fundo shower system adds to your productivity and enables you to provide real value to your customers: Our wedi Fundo Shower systems reduce the installation time for just the shower floor from a 2 – 3 day process (includes drying times) to only 30 minutes when compared to traditional methods built with pre slope, vinyl liner and final mortar bed. wedi helps you to turn showers into service quicker, cleaner, safer. The exact and consistently shaped slope fields support perfection in tile setting and design. The cement based resin surface coatings on our products provide a great bond surface for any tile, stone and many other materials. Using any cement based thinset adhesives in installation. The insulation properties of the extruded foam core of our wedi systems keep the tile warmer on the floor and add to better insulation of the wall. And all this under one warranty for the entire shower from floor to wall.

The wedi Fundo Riolito neo Linear Drain Shower System

wedi's Fundo Riolito neo linear drain shower base features the only fully sealed and factory integrated waterproof drain assembly available in the market of customizable shower floor systems with linear drainage. It is available in two design options: The first option includes models featuring a level shower base perimeter provided by a 4-way slope. These models provide for a perfect installation when recessing the base into a subfloor where a flush to the floor entry is required. The second option includes a model featuring a true one way slope towards the linear drain.

The large, tileable and perfectly sloped areas around the linear drain make the tile installation clean and professional. These unique prefabricated and directly tileable units allow water to drain away through a narrow gap between the cover plate and adjacent tiling. The Riolito neo shower base is available with three linear drain cover options including finished and tileable options. The covers can be adjusted in height to match your tile or stone. The system comes with helpful accessories such as spacers which are temporarily used in the drain channel to allow for a perfect finish of tile edges with drain trench.

Several models with 4 way slope fields provide for a perfect installation when recessing the base into a subfloor where a flush to the floor entry is required. The second option includes models with a true one way slope towards the linear drain. This latter option is especially designed to accommodate tub to shower conversions without the need to ever move the floor drain pipe.

Visión de conjunto y descripción general de los sistemas de ducha wedi Fundo

Todos los sistemas de ducha impermeables wedi, entre ellos, los modelos con drenaje puntual o lineal, constituyen soluciones fiables y rentables para la construcción de duchas 100% impermeables y resistentes al moho. Son completamente impermeables gracias a su núcleo de espuma de poliestireno extruido. Además, su alto grado de prefabricación los hace fáciles de limpiar e instalar. Estos sistemas abren todo un universo nuevo de posibilidades para el diseño de duchas, espacios húmedos y baños cuando se personalizan para ajustarlos a los requerimientos de cada obra.

Los sistemas de ducha wedi integran los tradicionales valores de flexibilidad de diseño y solidez como solo las instalaciones de lecho de mortero permitían disfrutar anteriormente, al mismo tiempo que ofrecen los valores añadidos que aportan las tecnologías de materiales y fabricación de última generación. Estos valores añadidos se traducen en muchas ventajas de desempeño. Sobre todo, superan las tradicionales instalaciones de lecho de mortero y otros procedimientos actuales de construcción de duchas como, por ejemplo, los que emplean membranas impermeabilizantes laminares o líquidas en un esfuerzo por controlar la exposición al agua. La ventaja más singular es la impermeabilidad nuclear total y natural de los productos wedi y todo su montaje. Cada detalle del montaje forma parte de la estrategia de impermeabilización de wedi, que abarca hasta las piezas de drenaje integradas en fábrica. El concepto de gestión de aguas del sistema de ducha wedi Fundo define lo que es un verdadero desempeño hidrófugo. Ni los productos ni el montaje del sistema de ducha wedi Fundo están sujetos a los riesgos tan comunes en otros procedimientos de instalación de duchas. Cuando instala sistemas de ducha wedi Fundo conjuntamente con los paneles de construcción wedi, los selladores de juntas patentados de wedi y cualquiera de nuestros accesorios de sardinel, nicho o asiento, usted puede despreocuparse por completo de:

- Las uniones impermeabilizantes de lámina superpuestas que solo llevan mortero cola entre ellas
- El riesgo de que se formen los agujeritos propios de las instalaciones de membranas líquidas muy delgadas
- Los agujeros de drenaje y las obstrucciones propias de las instalaciones de revestimiento
- Las fisuras del revestimiento por acción del tiempo o la exposición a las condiciones climáticas
- Las peligrosas uniones del revestimiento en duchas de gran tamaño y las peligrosas cintas del revestimiento en las esquinas
- El moho o la decoloración propios de los lechos de mortero absorbentes y permanentemente húmedos

Estos valores añadidos y la perfección de sus detalles evitan las preocupaciones técnicas de la instalación de duchas. Pero no son estos los únicos valores añadidos que ofrecen los sistemas de ducha wedi. El sistema de ducha wedi Fundo aumenta su productividad y le permite ofrecer a sus clientes una calidad extraordinaria: nuestros sistemas de ducha wedi Fundo reducen el tiempo de instalación del piso de la ducha de 2 – 3 días (incluido el tiempo de secado) a tan solo 30 minutos, si se comparan con los procedimientos tradicionales que incorporan una pendiente predeterminada, un revestimiento de vinilo y un lecho de mortero final. wedi le permite habilitar las duchas con mayor rapidez, limpieza y seguridad. Los planos pendientes conformados con exactitud y regularidad permiten alcanzar la perfección en la instalación y el diseño de losetas. Los recubrimientos superficiales de resina a base de cemento de nuestros productos constituyen una estupenda superficie de adherencia para todo tipo de losetas y piedras, entre muchos otros materiales, y permiten usar cualquier adhesivo tipo mortero cola a base de cemento en la instalación. Las propiedades aislantes del núcleo de espuma extruida de nuestros sistemas wedi mantienen más calientes las losetas del piso y aportan un mejor aislamiento a las paredes. Y todo ello amparado por una garantía de toda la ducha, desde el piso hasta las paredes.

El sistema de ducha de drenaje lineal wedi Fundo Riolito neo

La base de ducha de drenaje lineal Fundo Riolito neo de wedi cuenta con el único montaje de drenaje impermeable completamente sellado e integrado en fábrica que ofrece el mercado de sistemas de piso de ducha personalizables con drenaje lineal. Se ofrece en dos diseños: la primera opción corresponde a modelos que ofrecen una base de ducha de contorno nivelado gracias a su pendientes cuatridireccionales. Estos modelos permiten una instalación perfecta cuando se empotra la base en el contrapiso y se requiere un acceso a ras del piso. La segunda opción corresponde a modelos que cuentan con una pendiente unidireccional centrada que desciende hacia el drenaje lineal.

Las amplias áreas perfectamente inclinadas en torno al drenaje lineal permiten instalar losetas y hacen que la instalación resulte limpia y profesional. Estas singulares unidades prefabricadas – que pueden enlosarse directamente – permiten vaciar el agua a través de una abertura angosta entre la chapa de recubrimiento y las losetas contiguas. La base de ducha Riolito neo admite tres opciones de tapa de drenaje lineal, entre ellas, opciones acabadas y opciones enlosables. La altura de las tapas puede ajustarse de acuerdo con las losetas o piedras. El sistema viene acompañado de útiles accesorios como, por ejemplo, separadores, los cuales se utilizan temporalmente en la canal de drenaje para permitir un acabado perfecto de los bordes de loseta con la zanja de drenaje.

Varios modelos con planos pendientes cuatridireccionales permiten una instalación perfecta cuando se empotra la base en un contrapiso y se requiere un acceso a ras del piso. La segunda opción corresponde a modelos con una pendiente unidireccional centrada que desciende hacia el drenaje lineal. Esta última opción está diseñada especialmente para permitir la transformación de bañera a ducha sin necesidad de mover la tubería de drenaje del piso.

Aperçu et description générale du produit des systèmes de douche wedi Fundo

Tous les systèmes de douche étanches wedi y compris les modèles avec écoulements ponctuels ou linéaires offrent des solutions fiables et économiques pour construire des douches 100 % étanches et résistantes aux moisissures. Les systèmes de produits sont entièrement étanches grâce au noyau de mousse en polystyrène extrudé XPS. Ces systèmes sont faciles et propres à installer en raison de leur niveau élevé de préfabrication. Ils ouvrent un monde nouveau de possibilité de conception pour les douches, les zones humides et les salles de bains quand elles sont personnalisées pour répondre aux exigences de votre chantier.

Les systèmes de douche wedi offrent un mélange de valeurs traditionnelles de flexibilité de conception et de robustesse, auparavant uniquement possible avec des installations sur lit de mortier, tout en apportant des valeurs ajoutées grâce aux technologies ultra modernes des matériaux et de la fabrication. Ces valeurs ajoutées prennent la forme de nombreux avantages de performance, surtout lorsqu'ils sont comparés aux installations traditionnelles sur lit de mortier ou aux autres méthodes connues actuellement pour les constructions de douches, tels que celles utilisant une feuille ou des membranes étanches au liquide dans une tentative de gérer l'exposition à l'eau. L'avantage exceptionnel du produit wedi vient de l'étanchéité complète et naturelle de son noyau et de son complet assemblage. Chaque détail de l'ensemble fait partie de l'approche d'étanchéité de wedi, jusqu'aux pièces d'écoulement intégrées d'usine. La conception de la gestion de l'eau dans les systèmes de douche wedi Fundo tient dans une véritable performance d'exclusion de l'eau. Ni les produits ni l'assemblage du système de douche wedi Fundo ne sont soumis aux risques si communément trouvés dans les autres méthodes d'installation de douche. Lorsque les systèmes de douche wedi Fundo sont installés en combinaison avec les panneaux de construction wedi, du produit exclusif d'étanchéité wedi et les accessoires comme les seuils, les niches ou les sièges wedi, toutes les inquiétudes suivantes peuvent être éliminées :

- Pas de joints d'étanchéité constitués de superpositions de membranes avec juste du ciment-colle entre elles
- Pas de risque de créer des piqûres comme avec l'installation de très fines membranes d'étanchéité
- Pas de barbacanes ni de colmatage comme avec les installations de revêtement
- Pas de fissures dans le revêtement dues à l'âge ou à l'exposition aux éléments
- Pas de joints de revêtement à risques dans les douches de plus grande taille ni de risques dus à l'emploi de bandes de revêtement d'angles
- Pas d'inquiétudes de moisissures ni de décoloration comme avec les lits de mortier absorbants et humides en permanence.

Ces valeurs ajoutées ainsi que la perfection des détails éliminent les inquiétudes techniques des installations de douche. Mais les valeurs ajoutées des systèmes de douche wedi ne s'arrêtent pas là. Les systèmes wedi Fundo améliorent votre productivité et vous permettent d'offrir une véritable valeur à vos clients : nos systèmes wedi Fundo réduisent le temps d'installation, en considérant seulement le plancher de la douche, d'un processus prenant de 2 à 3 jours (temps de séchage inclus) à juste 30 minutes quand il est comparé à des méthodes traditionnelles avec pré pente, revêtement vinyle et lit de mortier final. wedi vous aide à mettre les douches en service plus rapidement, plus proprement et de manière plus sûre. Les pentes exactes et formées de manière consistante présentent des surfaces parfaites pour la pose du carrelage. Les revêtements de surface en résine à base de ciment de nos produits procurent une excellente adhérence pour tous les carreaux, les pierres et beaucoup d'autres matériaux, en utilisant n'importe quel ciment-colle pour l'installation. Les propriétés d'isolation du noyau en mousse extrudée de notre système wedi maintiennent les carreaux plus chauds sur le sol et renforcent l'isolation du mur. Et tout cela sous le couvert d'une seule garantie pour toute la douche, du sol au mur.

Les systèmes d'écoulement linéaire wedi Fundo Riolito neo

La base de receveurs de douche à écoulement linéaire wedi Fundo Riolito neo représente le seul ensemble d'écoulement étanche intégré d'usine et entièrement scellé disponible sur le marché des systèmes de plancher de douche personnalisables dotés d'un écoulement linéaire. Elle est disponible selon deux options de conception : La première option comprend des modèles pourvus d'un périmètre horizontal de la base du receveur de douche formé par une pente à 4 pans. Ces modèles permettent une installation parfaite quand la base du receveur est intégrée dans un sous-plancher et lorsqu'une entrée sans démarcation est souhaitée. La seconde option comprend un modèle permettant une pente véritablement unique vers l'écoulement linéaire.

Les grandes zones à carreler, dotées d'une pente parfaite autour de l'écoulement linéaire, autorisent une installation propre et professionnelle du carrelage. Ces ensembles préfabriqués exclusifs et à carreler directement permettent à l'eau de s'écouler au travers d'un espace étroit entre la barrette d'écoulement et le carrelage adjacent. La base du receveur de douche Riolito neo est disponible en trois options de barrettes d'écoulement linéaire, y compris des options finies ou à carreler. Les barrettes peuvent être ajustées en hauteur pour s'adapter à vos carreaux ou à vos pierres. Le système est livré avec des accessoires utiles comme des entretoises utilisées temporairement dans le canal d'écoulement pour permettre un fini parfait des bords du carrelage avec la cavité de l'écoulement.

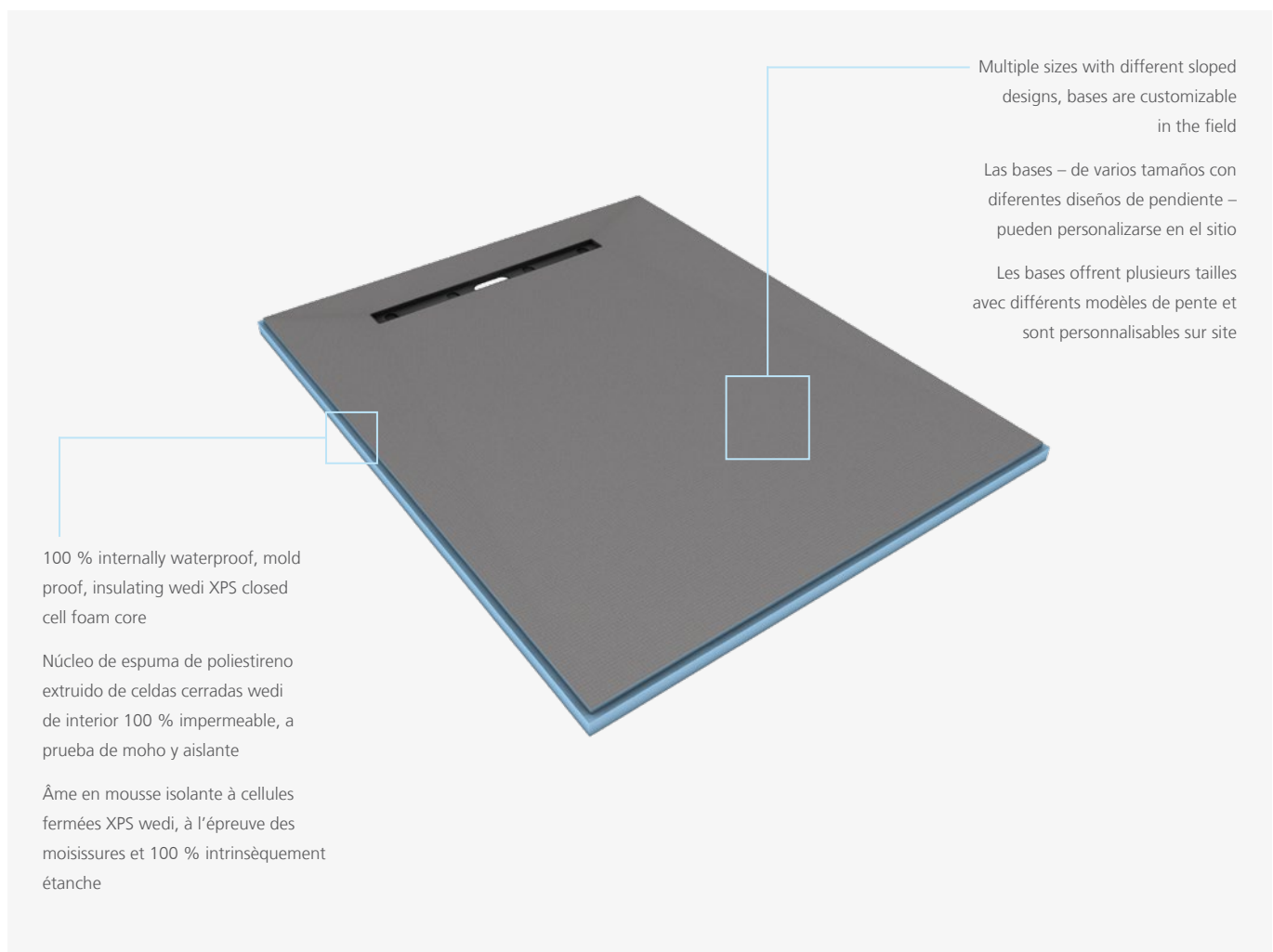
Plusieurs modèles sont dotés de pentes à 4 pans pour permettre une installation parfaite quand la base du receveur est intégrée dans un sous-plancher et lorsqu'une entrée sans démarcation est souhaitée. La seconde option comprend des modèles permettant une pente véritablement unique vers l'écoulement linéaire. Cette dernière option est spécialement conçue pour accueillir les conversions de baignoire à douche sans avoir à déplacer le tuyau d'écoulement du plancher.

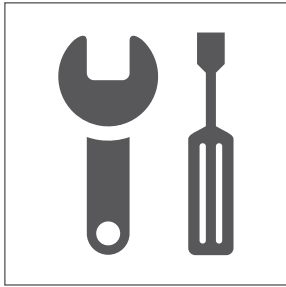
EN wedi's Fundo Riolito neo linear drain shower bases feature the only fully sealed and factory integrated waterproof drain assembly available in the market of customizable shower floor systems with linear drainage. wedi also offers the Riolito neo 32" x 72" (81.3 x 182.9 cm) single slope in a kit option, complete with Drain Assembly, Standard Riolito Cover Plate, 1/2" (12.7 mm) wedi Building Panels (for 3 walls 80" [203.2 cm] high), Full Foam Curb Lean, Fasteners, wedi Joint Sealant, Flexi Collar and Mixing Valve Flexi Collar

ES Las bases de ducha de drenaje lineal Fundo Riolito neo de wedi cuentan con el único montaje de drenaje impermeable completamente sellado e integrado en fábrica que ofrece el mercado de sistemas de piso de ducha personalizables con drenaje lineal. Además, wedi ofrece el Riolito neo de pendiente única de 32 in x 72 in (81.3 x 182.9 cm) en un kit opcional que incluye el montaje de drenaje, la chapa de recubrimiento Riolito estándar, paneles de construcción wedi de 0.5 in (12.7 mm) (para 3 paredes de 80

in [203.2 cm] de altura), sardinel íntegro de espuma Lean (modelo más delgado), afianzadores, sellador de juntas wedi, collarín Flexi Collar y collarín Flexi Collar para válvula mezcladora.

FR Les bases de receveurs de douche à écoulement linéaire wedi Fundo Riolito neo représentent les seuls ensembles d'écoulement étanches intégrés d'usine et entièrement scellés disponibles sur le marché des systèmes de plancher de douche personnalisables dotés d'un écoulement linéaire. wedi propose aussi le Riolito neo de 81.3 x 182.9 cm (32 po x 72 po) à pente unique sous forme de kit, complet avec l'ensemble d'écoulement, la barrette d'écoulement standard Riolito, les panneaux de construction wedi de 12.7 mm (1/2 po) (pour 3 murs de 203.2 cm [80 po] de haut), un seuil mince en mousse pleine, les fixations, le produit d'étanchéité wedi, et le joint collerette Flexi et le joint collerette Flexi pour le robinet mélangeur.

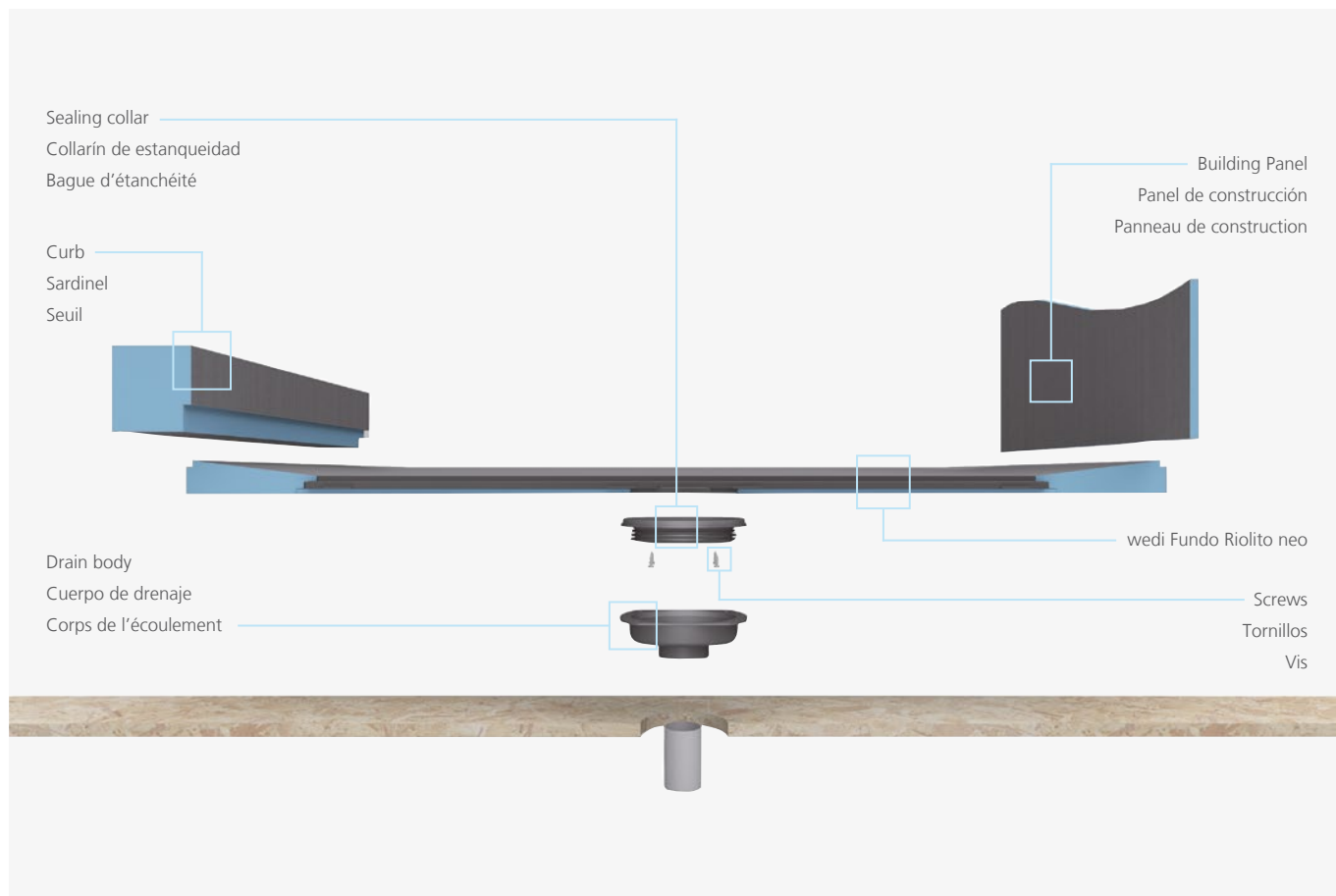




- | | | | |
|--|---|---|--|
| <p>EN</p> <ul style="list-style-type: none"> ▪ Bucket ▪ Utility Knife ▪ Caulk Gun ▪ Flat Head Screwdriver ▪ Paper Towels ▪ Saw Horse ▪ Extension Cord for Powertools ▪ Shop vacuum cleaner | <p>ES</p> <ul style="list-style-type: none"> ▪ Cubo ▪ Cuchillo multiuso ▪ Escuadra triangular de acero ▪ Desarmador de punta plana ▪ Papel absorbente ▪ Caballete ▪ Cable de extensión para herramientas eléctricas ▪ Aspiradora de taller | <ul style="list-style-type: none"> ▪ Notch Trowel ▪ Straight Edge/
T Square 5 ft (1524 mm) or longer ▪ Cordless Drill or Hammer ▪ Level ▪ Tape Measure ▪ ABS or multipurpose pipe cement glue ▪ Safety Glasses | <ul style="list-style-type: none"> ▪ Drill with Thinset Mixer ▪ Speed Square ▪ Handsaw ▪ Solid Putty Knife ▪ Circular Saw ▪ Permanent Marker ▪ Inside PVC Pipe Cutter ▪ Respirator Mask (N95) |
| <p>FR</p> <ul style="list-style-type: none"> ▪ Seau ▪ Couteau universel ▪ Équerre triangulaire ▪ Tournevis à bout plat ▪ Essuie-tout ▪ Chevalets ▪ Rallonge pour outillage électrique ▪ Aspirateur d'atelier ▪ Masque respiratoire (N95) | <ul style="list-style-type: none"> ▪ Llana ranurada ▪ Regla o regla T de al menos 5 ft (1524 mm) ▪ Pistola para calafatear ▪ Martillo o taladro inalámbrico ▪ Nivel ▪ Cinta métrica ▪ Cemento cola para tubería de ABS o multiusos ▪ Gafas de seguridad | <ul style="list-style-type: none"> ▪ Taladro con mezcladora de mortero cola ▪ Serrucho ▪ Espátula sólida ▪ Sierra circular ▪ Rotulador permanente ▪ Cortatubos para el interior de tubería de PVC ▪ Máscara de respiración (N95) | <ul style="list-style-type: none"> ▪ Perceuse avec mélangeur de ciment-colle ▪ Scie égoïne ▪ Couteau à mastiquer rigide ▪ Scie circulaire ▪ Marqueur permanent ▪ Coupe tuyau PVC par l'intérieur ▪ Lunettes de protection |

- EN**
- Have extra 2 x 4 blocking installed over bottom plate between studs along to support wedi building panel to shower base transition area.
 - Subfloor is stable, even and loadbearing, and meets deflection criteria of maximum L/360 and requirements as per IRC. Wooden or concrete structural substrates are dry and sufficiently loadbearing considering live and dead load. Wood and Steel framing is sufficiently loadbearing, plum and square.
 - Floor drain assembly below floor is stabilized, fixed and supported in position, and will not sink under water load.
 - Only wedi products (Building Panels, Curb, Joint Sealant and Fasteners) are used for wedi Fundo Shower System assembly.
 - Installer has received instructions from wedi technical sales staff or is informed about proper installation methods as described.
 - wedi shower bases can be cut to size using a skilsaw. The Z notch channel must be remade and cleaned from sawdust or other possible contamination.
 - Follow applicable state or local plumbing codes requiring specific and dimensioned waterproofed areas for a shower system or other wet room installation. Requirements in this manual supersede local plumbing codes; they extend and are not in conflict. wedi Shower Systems or other wet room installations in which non-wedi product is also used require specific project recommendations by wedi and may reduce the extent and installation area of protection offered by wedi's warranty.
- Ensure that no fasteners are used and penetrate through any horizontal building panel or shower base surfaces in shower or immediate wet rooms. This includes tub decks, pony shower wall tops, curb tops made from building panels, seat tops. wedi panels in such areas are installed in a full surface applied thinset mortar setting bed.
 - Seams in the assembly, which are not flat transitions or right angle inside corner connections, are treated with these extra steps:
 - 1) Assembly parts are installed tight and offer a minimum of 1/2" (12.7 mm) wide continuous contact/ adhesion surface between two parts, inside which wedi joint sealant is continuously applied.
 - 2) wedi joint sealant is applied over these seams topically, and 1" (25.4 mm) wide on both sides of the seam.
 - 3) wedi mesh tape is installed over these seams and covered with joint sealant 1" (25.4 mm) wide on both sides of the seam.

- ES**
- Haga instalar entramados de 2 in x 4 in (50.8 x 101.6 mm) adicionales sobre la chapa inferior entre los montantes para soportar el panel de construcción wedi en el área de transición de la base de ducha.
 - El contrapiso debe ser estable, nivelado y capaz de soportar carga, y debe cumplir con los límites de deformación máximos de L/360 que dicta el Código Residencial Internacional. Los sustratos estructurales de madera o concreto deben estar secos y tener la capacidad suficiente para soportar cargas dinámicas y estáticas. La estructura de madera y acero debe tener la capacidad de carga suficiente y debe estar a plomo y en ángulo recto. El montaje de drenaje por debajo del piso debe estar estabilizado, fijo y apoyado en su lugar, y no deberá hundirse por acción de la carga de agua.
 - Solo deben utilizarse productos wedi (paneles de construcción, sardinel, sellador de juntas y afianzadores) para el montaje del sistema de ducha wedi Fundo.
 - El instalador debe haber recibido instrucciones del personal técnico de ventas de wedi o haber sido informado de los procedimientos de instalación correctos según se han descrito.
 - Las bases de ducha wedi pueden recortarse del tamaño que interese con una sierra circular eléctrica. Se debe rehacer la canal de la muesca en Z y eliminar los restos de aserrín o cualquier otra materia contaminante posible.
 - Observe los códigos de plomería estatales y locales aplicables que requieran áreas impermeabilizadas específicas y dimensionadas para la instalación de un sistema de ducha u otro espacio húmedo. Los requisitos en este manual reemplazan los códigos de plomería locales; estos extienden y no están en conflicto. Los Sistemas de ducha wedi u otras instalaciones de espacio húmedo en los cuales también se utilicen productos no de wedi requieren recomendaciones de proyecto específicas y podrían reducir la extensión y el área de protección de la instalación ofrecida por la garantía de wedi.
 - Asegúrese de que no se utilicen sujetadores y traspase cualquier panel de construcción horizontal o superficie de base de ducha en espacios húmedos inmediatos o duchas. Esto incluye plataformas de bañeras, superficies superiores de paredes cortas de duchas, superficies superiores de sardineles fabricadas con paneles de construcción y superficies superiores de asientos. Los paneles wedi en dichas áreas se instalan en un lecho de asiento de mortero cola aplicado en toda la superficie.
 - Las uniones en el montaje, que no sean transiciones planas o conexiones de esquina interior de ángulo recto, se tratan con estos pasos adicionales:
 - 1) Las piezas de montaje se instalan bien apretadas y ofrecen un mínimo de ½ pulg. (12.7 mm) de superficie de contacto/adhesión ancha entre las dos piezas, dentro de la cual se aplica de forma continua el sellador de juntas wedi.
 - 2) El sellador de juntas wedi se aplica en estas uniones superficialmente y con un ancho de 1 pulg. (25.4 mm) en ambos lados de la unión.
 - 3) La cinta de malla wedi se coloca sobre estas uniones y se cubre con sellador de juntas en un ancho de 1 pulg. (25.4 mm) en ambos lados de la unión.
- FR**
- Disposer des cales supplémentaires de dimension nominale 50.8 x 101.6 mm (2 po x 4 po) sur la périphérie de la plaque inférieure entre les montants pour supporter les panneaux de construction wedi dans la zone de transition vers la base du receveur de douche.
 - Le sous-plancher doit être sain, de niveau et porteur, et satisfaire au critère de flexion maximale IRC de L/360. Les substrats de base en bois ou en béton doivent être secs et suffisamment porteurs en tenant compte des charges statiques et dynamiques. La structure en bois et en acier doit être suffisamment porteuse, d'aplomb et d'équerre. L'ensemble d'écoulement sous le plancher doit être stable, fixé et supporté en position, et ne doit pas s'enfoncer sous le poids de l'eau.
 - Les produits wedi (panneaux de construction, seuil, produit d'étanchéité et fixations) doivent être utilisés exclusivement pour l'assemblage du système de douche wedi Fundo.
 - L'installateur doit s'être formé auprès du personnel technique de wedi ou avoir pris connaissance des méthodes correctes d'installation décrites ci-après.
 - Les bases des receveurs de douche wedi peuvent être coupées à la dimension à l'aide d'une scie circulaire. Les rainures à encoche en Z doivent être redécoupées et nettoyées de toute sciure ou autres contaminants éventuels.
 - Respecter les codes de plomberie provinciaux ou locaux en vigueur qui exigent des zones imperméabilisées spécifiques et dimensionnées pour un système de douche ou une autre installation de pièce humide. Les exigences du présent manuel remplacent les codes de plomberie locaux dans la mesure où ils ne sont pas en conflit avec ceux-ci. Les systèmes de douche wedi ou autres installations en salle humide dans lesquelles un produit autre que wedi est également utilisé nécessitent des recommandations de projet spécifiques de la part de wedi et peuvent réduire l'étendue et la zone de protection de l'installation offerte par la garantie de wedi.
 - Veiller à ce qu'aucune fixation ne soit utilisée et ne pénètre à travers un panneau de construction horizontal ou les surfaces des receveurs dans les douches ou les pièces directement humides. Cela inclut les rebords de baignoire, les dessus de demi-murs de douche, les dessus de seuils en panneaux de construction, les dessus de siège. Dans ces zones, les panneaux wedi sont installés dans un lit de mortier de ciment-colle appliqué sur toute la surface.
 - Les joints de l'assemblage, qui ne sont pas des transitions plates ou des raccords d'angle intérieur à angle droit, sont traités avec les étapes supplémentaires suivantes :
 - 1) Les pièces d'assemblage sont installées serrées et offrent une surface de contact/adhésion continue d'au moins 12.7 mm (½ po) entre deux pièces, à l'intérieur de laquelle le produit d'étanchéité wedi est appliqué en continu.
 - 2) Le produit d'étanchéité wedi est appliqué sur ces joints de manière topique et sur une largeur de 25.4 mm (1 po) des deux côtés du joint.
 - 3) Du ruban adhésif armé wedi est appliqué sur ces joints et recouvert de produit d'étanchéité sur une largeur de 25.4 (1 po) des deux côtés du joint.



EN Fundo Riolito neo employs different drain and drain cover assembly parts. Please refer to the installation manual in the actual product box. In this section Fundo Riolito neo we are showing the Fundo Riolito neo Drain and Drain Cover parts and assembly. Several Riolito neo models naturally feature different perimeter height or thickness at the edge. Therefore, pre-made standard notch connections of wedi curbs must be modified in the field for a tight fit to the bases. Ramps and Extension panels can naturally not fit to all models and might be modified in the field as well.

ES Fundo Riolito neo emplea diferentes piezas de montaje del drenaje y la tapa de drenaje. Consulte el manual de instalación incluido en la caja del producto. En esta sección mostraremos las piezas y el montaje del drenaje y la tapa de drenaje Fundo Riolito neo. Varios modelos Riolito neo tienen naturalmente una altura o un espesor diferentes en el borde del contorno. Por tanto, las muescas de conexión estándar preformadas de los sardinales wedi deben modificarse en el sitio de modo que se ajusten precisamente a la medida de las bases. Naturalmente, las rampas y los paneles de extensión pueden no ajustarse a todos los modelos, pero también pueden modificarse en el sitio.

FR Fundo Riolito neo utilise différentes pièces d'assemblage pour l'écoulement et la barrette d'écoulement. Veuillez-vous reporter au manuel d'installation contenu dans la boîte de votre produit. Dans la section Fundo Riolito neo qui suit, nous présentons l'ensemble et les pièces d'écoulement et de barrette d'écoulement Fundo Riolito neo. Plusieurs modèles Riolito neo présentent naturellement une hauteur ou une épaisseur différente sur le bord autour du périmètre. Par conséquent, les encoches de connexion standard préfabriquées des seuils wedi doivent être modifiées sur site pour s'ajuster parfaitement aux bases des receveurs. Naturellement, les rampes et les panneaux d'extension ne s'adaptent pas non plus à tous les modèles et doivent éventuellement aussi être modifiés sur site.



EN Cut the 2" (50.8 mm) pipe 1 1/4" (31.8 mm) below the top of the Subfloor. Use the oval shape cutting template where you want to position the drain to cut out subfloor using a jigsaw to allow wedi drain trap to be inserted and connected to floor pipe using appropriate ABS compatible or multipurpose cement glue. Please also check cement glue compatibility to floor pipe material. The drain and trap have to be secured to the subfloor. Drain recess cut out must not add deflection to subfloor.

ES Recorte la tubería de 2 pulg. (50.8 mm) 1.25 pulg. (31.8 mm) por debajo de la superficie del contrapiso. En el lugar donde desee situar el drenaje, utilice el patrón de corte ovalado para recortar el contrapiso con una sierra de vaivén y permitir la instalación del sifón de drenaje wedi y su conexión a la tubería del piso mediante un adecuado cemento cola multiusos o compatible con tuberías ABS. Recomendamos verificar también la compatibilidad del cemento cola con el material de la tubería del piso. El drenaje y el sifón deben fijarse firmemente al contrapiso. El recorte de empotramiento del drenaje no debe deformar el contrapiso.

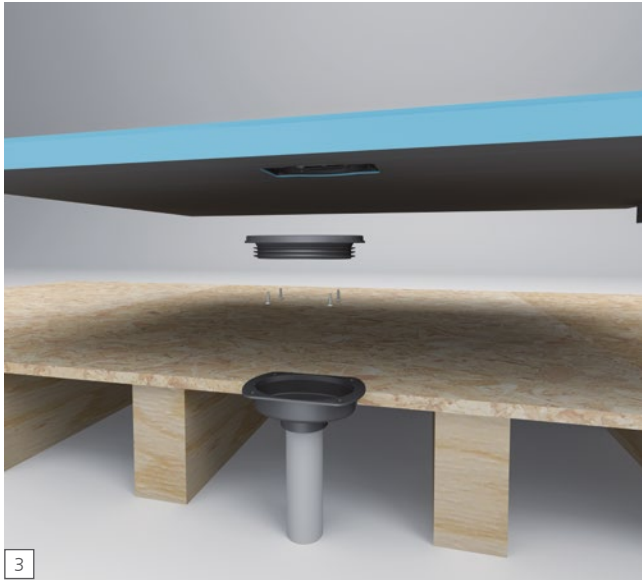
FR Découper le tuyau d'écoulement de 50.8 mm (2 po) 31.8 mm (1 1/4 po) en dessous de la face supérieure du sous-plancher. Utiliser le gabarit de découpe ovale à l'emplacement désiré de l'écoulement pour découper le sous-plancher avec une scie sauteuse pour permettre l'insertion du siphon wedi et sa connexion au tuyau d'écoulement avec une colle compatible avec les matériaux ABS ou un ciment-colle polyvalent appropriés. Veuillez aussi vérifier la compatibilité du ciment-colle avec le matériau du tuyau d'écoulement dans le sol. L'écoulement et le siphon doivent être fixés au sous-plancher. Les découpes d'encastrement pour l'écoulement ne doivent pas créer de flexion supplémentaire du sous-plancher.



EN Assemble the drain unit following the instruction drawing. wedi's Riolito neo bases can be cut to size on all sides making drain positions close to the wall possible. Please do not cut into the linear drains plastic flange integrated into the coated foam part of the base. Once cut the 1/2" x 1/2" (12.7 x 12.7 mm) channels at the new base perimeter must be reestablished. When cutting close to the drain channel always leave enough wedi foam for re-making the needed 1/2" x 1/2" (12.7 x 12.7 mm) channel.

ES Monte la unidad de drenaje de acuerdo con el plano de instrucciones. Las bases Riolito neo de wedi pueden recortarse por todos sus lados al tamaño que interese para acercar los drenajes a la pared tanto como sea posible. No perforo la brida plástica de drenaje lineal integrada a la parte revestida de espuma de la base. Una vez recortadas las canales de 0.5 in x 0.5 in (12.7 x 12.7 mm), debe restablecerse el nuevo contorno de la base. Cuando recorte cerca de la canal de drenaje, siempre debe dejar espuma wedi suficiente para rehacer el canal de 0.5 in x 0.5 in (12.7 x 12.7 mm) que se requiere.

FR Assembler le système d'écoulement en suivant le schéma d'instructions. Les bases de receveurs wedi Riolito neo peuvent être découpées sur tous les côtés pour rendre possible le positionnement de l'écoulement près d'une paroi. Ne pas couper dans le flasque en plastique des écoulements linéaires intégrés dans la partie revêtue de mousse de la base. Une fois découpées, les rainures de 12.7 x 12.7 mm (1/2 po x 1/2 po) autour du nouveau périmètre de la base du receveur doivent être rétablies. Lorsqu'une découpe est effectuée près du canal d'écoulement, toujours laisser suffisamment de mousse wedi pour recréer le canal de 12.7 x 12.7 mm (1/2 po x 1/2 po) requis.



3

EN Glue and seal the wedi drain trap to the 2" (50.8 mm) pipe using appropriate solvent cement glue for the plastics involved. Do not screw drain body/trap to floor. Secure with some dabs of wedi joint sealant under flange instead. Mount the oval sealing collar/gasket to the base's receiving ABS plastic channel on it's underside with no gaps showing in between both parts. Use only the wedi screws provided and manually tighten with a phillips screwdriver. Instead of gluing the drain trap to the floor pipe first, you may also connect it to the wedi base's sealing gasket first to ensure a visibly tight connection. The trap will then be glued to the floor pipe later when the base is installed to the floor.

ES Pegue y selle el sifón de drenaje wedi a la tubería de 2 pulg. (50.8 mm) aplicando un cemento cola disolvente adecuado para los elementos plásticos correspondientes. No atornille al piso el cuerpo del drenaje ni el sifón de drenaje. En su lugar, fije con unos toquitos de sellador de juntas wedi debajo de la brida. Monte la junta/collar de estanqueidad ovalados en el canal receptor de plástico ABS de la base en su lado inferior sin que haya ninguna separación entre ambas partes. Utilice únicamente los tornillos wedi suministrados y apriételes con un destornillador phillips. En lugar de pegar el sifón de drenaje a la tubería del piso primero, usted también podría conectarlo primero a la junta de estanqueidad de la base wedi para garantizar una conexión bien apretada visible. El sifón se pegará entonces a la tubería del piso más tarde cuando se instale la base en el piso.

FR Coller le siphon wedi au tuyau d'écoulement de 50.8 mm (2 po) et le rendre étanche en utilisant une colle à base de solvant adaptée aux matières plastiques concernées. Ne pas visser le corps / siphon de l'écoulement au plancher. À la place, le fixer avec quelques points de produit d'étanchéité wedi. Monter le collier / joint d'étanchéité de forme ovale sur le dessous du canal récepteur en plastique ABS du receveur, sans laisser d'écart entre les deux pièces. Utiliser uniquement les vis wedi fournies et serrer à la main avec un tournevis cruciforme Phillips. Au lieu de coller d'abord le siphon sur le tuyau de plancher, il est possible de le raccorder d'abord au joint d'étanchéité du receveur wedi pour assurer un raccordement visiblement étanche. Le siphon sera ensuite collé au tuyau de plancher plus tard lorsque le receveur sera installé sur le plancher.

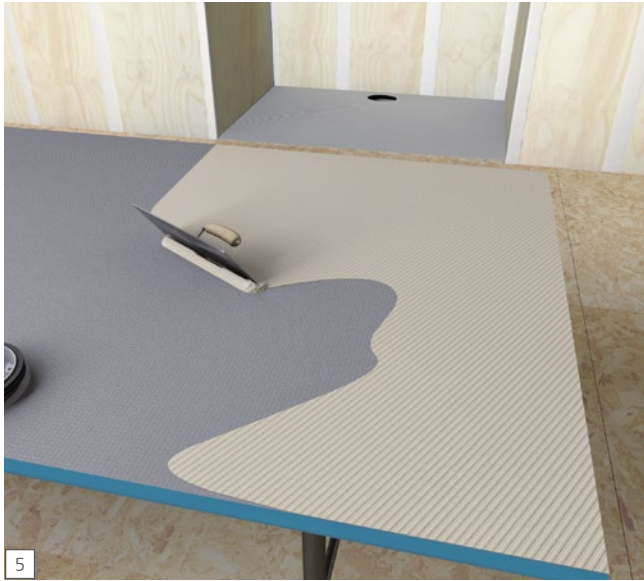


4

EN Apply a skim coat and finally a combed through bed of a thinset using modified thinset ANSI 118.4 and 1/4" x 1/4" (6.4 x 6.4 mm) notch trowel. There are different ways to ensure good bond of the wedi base to the subfloor. Required is a setting bed thickness of min. 3/16" (4.8 mm) and max. of 5/16" (7.9 mm) (compressed). Applying thinset on both, wedi base and subfloor, is a best practice recommended to achieve full surface coverage adhesion. Another best practice is to use fast setting mortar to achieve faster bond and adhesion.

ES Aplique una capa fina de mortero cola y finalmente un lecho de mortero cola alisado usando mortero cola modificado (ANSI 118.4) y una llana ranurada de 0.25 in x 0.25 in (6.4 x 6.4 mm). Hay varias formas de garantizar una adhesión efectiva de la base wedi al contrapiso. Es necesario que el lecho de asiento tenga un espesor mínimo de 0.19 in (4.8 mm) y máximo de 0.31 in (7.9 mm) (comprimido). Los mejores procedimientos recomiendan aplicar mortero cola tanto en la base wedi como en el contrapiso para garantizar la adhesión de toda la superficie. Otro buen procedimiento es el uso de mortero de fraguado rápido para lograr una adhesión y ligadura más rápidas.

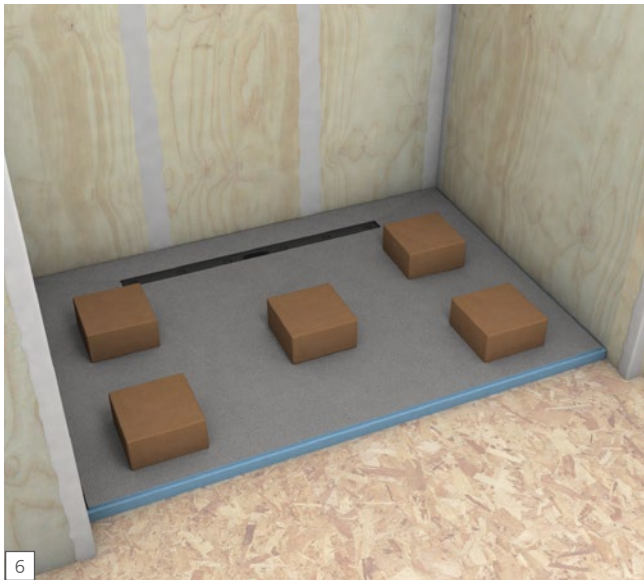
FR Appliquer une fine couche de ciment-cola et finalement un lit de ciment-cola ratissé en utilisant un ciment-cola ANSI 118.4 et une truelle dentelée de 6.4 x 6.4 mm (1/4 po x 1/4 po). Il existe différentes manières d'assurer une bonne adhérence de la base wedi au sous-plancher. Il est nécessaire de disposer d'un lit de ciment-cola d'épaisseur comprise entre 4.8 mm (3/16 po) au minimum et de 7.9 mm (5/16 po) au maximum (épaisseur comprimée). L'application de ciment-cola à la fois sur la base wedi et sur le sous-plancher est une pratique recommandée pour obtenir une adhérence sur toute la surface. Une autre meilleure pratique consiste à utiliser un mortier à prise rapide pour obtenir une liaison et une adhérence plus rapides.



EN Trowel the thinset on the rear side of the Fundo again using a 1/4" x 1/4" (6.4 x 6.4 mm) notch trowel.

ES Extienda nuevamente el mortero cola sobre el lado posterior de la unidad Fundo con una llana ranurada de 0.25 in x 0.25 in (6.4 x 6.4 mm).

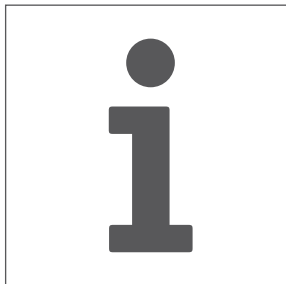
FR Étaler à nouveau du ciment-colle sur l'arrière du Fundo à l'aide de la truelle dentelée de 6.4 x 6.4 mm (1/4 po x 1/4 po).



ES Presione la unidad Fundo firmemente en el lecho de mortero cola y verifique que la instalación esté nivelada y no tenga espacios vacíos. No doble ni aplique una presión irregular cuando empuje y presione la pieza contra el lecho de mortero cola y el sifón de drenaje. Esto podría romper los sellos de la unidad. Asegúrese de que la junta de estanqueidad del drenaje wedi esté firmemente insertada en el sifón wedi sin posibilidad alguna de que pueda haber entrado mortero en esta área de conexión. Éste es un ajuste apretado y por tanto se recomienda usar un poco de agua o grasa de plomeros segura. Cuando se usa grasa de plomeros, la junta de estanqueidad podría retraerse hacia arriba, y por tanto usted necesitará un poco de peso temporal aquí para mantenerla completamente insertada (bolsa de mortero cola o caja de losetas). Aplique un poco de peso uniformemente y déjelo en la superficie y el área de drenaje para permitir que el mortero cola cure inicialmente sin ser perturbado (por ejemplo, bolsas de mortero cola). NO pise sobre el módulo de drenaje para empujarlo y conectarlo al cuerpo del drenaje o al mortero cola. Asegúrese que el área del canal de drenaje esté 100 % soportada por mortero cola sobre un contrapiso completamente plano.

FR Enfoncer fermement le Fundo dans le lit de ciment-colle, en vérifiant que l'installation est de niveau et exempte de vide. Ne pas faire fléchir ni exercer de pression inégale lorsque la pièce est pressée dans le lit de ciment-colle et le siphon. Cela pourrait disloquer les joints de l'ensemble. Vérifier que le joint d'étanchéité de l'écoulement wedi est fermement inséré dans le siphon wedi sans possibilité que du ciment-colle ait pu être poussé dans cette zone de raccordement. C'est un ajustement serré, il est donc nécessaire d'utiliser de l'eau ou de la graisse de plombier pour se faciliter la tâche. Lorsque de la graisse de plombier est utilisée, le joint peut se rétracter vers le haut. Il est donc nécessaire de placer un poids temporaire sur celui-ci pour le maintenir complètement inséré (sac de ciment-colle ou boîte de carreaux). Répartir et laisser des poids sur la surface, puis drainer la zone pour permettre au ciment-colle de prendre initialement sans être dérangé (par exemple, poser des sacs de ciment-colle). Ne PAS marcher sur le module d'écoulement pour pousser/raccorder le corps d'écoulement ou le ciment-colle. S'assurer que 100 % de ciment-colle supporte la zone du canal d'écoulement sur un sous-plancher complètement plat.

EN Press the Fundo firmly into the thinset bed, ensuring that the installation is level and void free. Do not bend or apply uneven pressure when pressing the part into thinset bed and drain trap. This may break the unit's seals. Ensure wedi drain's sealing gasket is firmly inserted in the wedi trap with no chance that thinset could have pushed into this connection area. This is a tight fit so you should use some water or safe plumbers grease to help. When using plumbers grease, the gasket may retract upward so you need some temporary weight here to keep it fully inserted (thinset bag or tile box). Apply some weight equally and leave on surface and drain area to allow the thinset to initially cure without being disturbed (e.g. thinset bags). Do NOT step on the drain module to push/connect to drain body or thinset. Ensure there is 100% thinset supporting the drain channel area over a completely flat subfloor.



EN For the installation to properly work it is critical to waterproof all penetrations of the wedi product such as shower valves and shower heads using the appropriate sealing gaskets for the application. The wedi Mixing Valve Flexi Collar and wedi Flexi Collar (for 1/2" – 3/4" [12.7–19 mm] shower pipe protrusions) are used for these applications and are part of the wedi System complete warranty.

ES Para que la instalación funcione correctamente, es imprescindible impermeabilizar todos los puntos de infiltración de líquido de los productos wedi, p. ej., válvulas y alcachofas de ducha, mediante las juntas de estanqueidad adecuadas para la aplicación. El collarín wedi Flexi Collar para válvula mezcladora y el collarín wedi Flexi Collar (para salientes de tubería de ducha de 0.5 in–0.75 in [12.7 mm–19 mm]) se emplean en estas aplicaciones y están amparados por la garantía completa del sistema wedi.

FR Pour que l'installation fonctionne correctement, il est essentiel d'imperméabiliser toutes les pénétrations des produits wedi telles que les robinets de douche et les pommes de douche en utilisant les joints d'étanchéité appropriés pour l'application. Le collier Flexi pour le robinet mélangeur wedi et le collier Flexi wedi [pour les tuyaux de 12.7 mm (1/2 po) à 19 mm (3/4 po) montés en saillie] sont utilisés pour ces applications et font partie de la garantie complète du système wedi.

EN All visible joints or seams in the installation are visibly covered and reinforced with wedi Joint Sealant that is applied flat over the seams. Coverage of wedi Joint Sealant over all seams should be at least 1 in. (25.4 mm) on either side of the seam. wedi Joint Sealant should be no less than 1/16 in. (1.6 mm) thick to ensure strength. Do not add mesh tape into the wedi Joint Sealant; this may put the waterproofing performance at risk, and will not strengthen the sealant or system resistance against movement-related stresses. Once wedi Joint Sealant has been applied over all shower system seams, an optional water flood test may be performed in as little as 2 hours. Please ensure the sealant has cured sufficiently and has formed a skin no longer pliable or sticky leaving sealant residue upon touch. The sealant is a moisture curing product that will react to cure very slow when applied in a location with low relative humidity in the air, and it will overreact and malfunction if exposed to too much water (e.g. flood test) too early. The test should not exceed 24 hours, nor should the water level exceed the height of the perimeter seams so that the fresh sealant may continue to a full cure without too much weight added during that process. wedi recommends testing the drain connection for a proper seal. While a full surface flood test is not required for non-absorbing products like wedi, it may be required by a building inspector. When tiling commences, no premixed ("mastic") tile adhesives may be used over wedi systems in any wet area installation. When tiling the wedi Shower Bases, incl. extensions or ramps, tile thickness should generally be no less than 1/8 in. (3.2 mm). Choose setting materials appropriate for the type of stone, ceramic, or glass tile as well as for a wet area installation. When tiling with a square size of 2 in. x 2 in. (50.8 x 50.8 mm) or more, install using a polymer modified cement based tile adhesive and grout. When tiling with a square size of less than 2 in. x 2 in. (50.8 x 50.8 mm), install using a polymer modified cement based tile adhesive and use a 100% solids epoxy grout. When tiling with a square size of 1 in. x 1 in. (25.4 x 25.4 mm) or less, install using a 100% solids epoxy tile adhesive and grout. Only non-flat bottom pebble stone installations, including small mosaics, may be installed using polymer modified cement based tile adhesive and grout if the mortar fully supports the tiles rounded undersides. All flat bottom pebble stone installation are subject to the general tile size based setting materials recommendation outlined above. When installing non-square tile, the length of the shortest tile edge(s) are considered as its square size for the purpose of determining the choice of the setting materials as outlined above. All tile installations designed to receive heavier point loads (i.e. wheelchair use) must be grouted using 100% solids epoxy grout. Large format tile may be installed over wedi Fundo shower bases. Cuts may have to be made in consideration of the base's slope lines and so that the tile can always be fully supported by the tile adhesive setting bed, and the surface of the wedi Base. Refer to TCNA guidelines for setting material coverage required by the tile being installed. Use only solvent and acid-free cleaners and sealers on tile, and grout installed over wedi product, and apply only in amounts needed to treat the surface materials without drenching the substrate. Follow setting materials manufacturer's recommendations, and contact wedi with any questions, or regarding applications not covered here.

ES Todas las juntas o uniones visibles de la instalación deben cubrirse y reforzarse de manera evidente aplicando y allanando sellador de juntas wedi sobre las uniones. El sellador de juntas wedi debe cubrir todas las uniones al menos 1 in. (25 mm) en cada lado de la unión. Para garantizar su resistencia, se debe usar un espesor de sellador de juntas wedi no inferior a 1/16 in. (1.6 mm). No agregue cinta de malla al sellador de juntas wedi; esto podría comprometer el efecto impermeabilizante y no reforzará la resistencia del sellador o del sistema frente a los esfuerzos relacionados con el movimiento. Una vez que se haya aplicado el sellador de juntas wedi en todas las uniones del sistema de ducha, se puede realizar una prueba de inundación opcional una vez transcurridas 2 horas. Asegúrese de que el sellador se haya curado lo suficiente y que haya formado una película que no sea flexible ni esté pegajosa dejando residuos de sellador al tocarla. El sellador es un producto de curado de humedad que reaccionará al curado muy lentamente cuando se lo aplique en una ubicación con una humedad relativa baja en el aire, y reaccionará excesivamente y presentará defectos si se lo expone a demasiada agua muy pronto (por ejemplo, con una prueba de inundación). La prueba no debe sobrepasar las 24 horas ni el nivel de agua debe superar la altura de las uniones perimetrales, de modo que el sellador fresco pueda endurecerse por completo sin que se le añada demasiado peso en el proceso. wedi recomienda comprobar que la conexión de drenaje haya quedado correctamente sellada. Si bien no se requiere una prueba de inundación de toda la superficie para los productos no absorbentes como wedi, es posible que sí lo requiera una inspección de construcción. Cuando se empiece a enlosar, no deben aplicarse adhesivos de losetas ("masilla") premezclados sobre sistemas wedi instalados en espacios húmedos. Cuando se enlosen las bases de ducha wedi, incluidas extensiones y rampas, el espesor de la loseta no debe ser, en general, menor de 1/8 in. (3.2 mm). Elija materiales ligantes que se adecúen al tipo de piedra, cerámica o vidrio de la loseta, así como a instalaciones en espacios húmedos. Cuando se enloca con un tamaño cuadrado de 2 in. x 2 in. (50.8 x 50.8 mm) o más, realice la instalación con una lechada y un adhesivo a base de cemento modificado con polímeros. Cuando se enloca con un tamaño cuadrado inferior a 2 in. x 2 in. (50.8 x 50.8 mm), realice la instalación con un adhesivo a base de cemento modificado con polímeros y utilice una lechada epóxica de 100 % sólidos. Cuando se enloca con un tamaño cuadrado de 1 in. x 1 in. (25.4 x 25.4 mm) o menos, realice la instalación con una lechada y un adhesivo epóxico de 100 % sólidos para losetas. Solo instalaciones de cantos rodados de fondo no plano, incluidos parcialmente los mosaicos pequeños, pueden instalarse usando una lechada y un adhesivo a base de cemento modificado con polímeros si el mortero admite un soporte total de la parte inferior redondeada de las losetas. Todas las instalaciones de cantos rodados de fondo plano están sujetas a la recomendación general que se ha descrito anteriormente en relación con los materiales ligantes en función de las dimensiones de la loseta. Cuando se instalen losetas no cuadradas, será la longitud de sus lados más cortos la que se use como su tamaño cuadrado para elegir los materiales ligantes según se ha descrito. Todas las instalaciones de losetas diseñadas para soportar cargas puntuales más pesadas (por ejemplo, una silla de ruedas) deben compactarse mediante lechadas epóxicas de 100 % sólidos. Se pueden instalar losetas grandes sobre las bases de ducha wedi Fundo. Puede que sea necesario hacer cortes en atención a las pendientes de la base y de manera que la loseta siempre pueda apoyarse completamente en el lecho de asiento de adhesivo y la superficie de la base wedi. Consulte las pautas de TCNA sobre la cobertura de los materiales ligantes requerida para la loseta que se instalará. Utilice solo limpiadores y selladores solventes libres de ácido en las losetas y lechadas instaladas wedi y aplícalos solo en las cantidades necesarias para tratar los materiales superficiales sin empapar el sustrato. Siga las recomendaciones de los fabricantes de los materiales ligantes y póngase en contacto con wedi si tiene alguna pregunta o necesita información sobre aplicaciones que no se hayan tratado en esta publicación.

FR Tous les joints et raccords visibles de l'installation doivent être recouverts et renforcés de manière évidente avec du produit d'étanchéité wedi qui est étalé sur les raccords. La couverture du produit d'étanchéité wedi sur les raccords doit être d'au moins 25,4 mm (1 po) de chaque côté du raccord. Le produit d'étanchéité wedi doit être au moins de 1,6 mm (1/16 po) d'épaisseur pour assurer sa résistance. Ne pas ajouter de ruban armé dans le produit d'étanchéité wedi ; cela pourrait compromettre les performances d'imperméabilisation et ne renforcera pas le produit ou la résistance du système contre les contraintes liées aux mouvements. Une fois que l'application du produit d'étanchéité wedi sur tous les raccords du système de douche est terminée, un test d'inondation d'eau optionnel peut être effectué deux heures plus tard. S'assurer que le produit d'étanchéité a suffisamment durci et a formé une peau qui n'est plus souple ni collante et qui ne laisse pas de résidus de produit sur les doigts au toucher. Le produit d'étanchéité est un produit qui durcit à l'humidité et qui réagit très lentement lorsqu'il est appliqué dans un endroit où l'humidité relative de l'air est faible ; il réagira de manière excessive et fonctionnera mal s'il est exposé trop tôt à une trop grande quantité d'eau (par exemple, le test d'inondation). Le test ne doit pas dépasser 24 heures, le niveau d'eau ne doit pas dépasser la hauteur des raccords de périmètre, de sorte que le scellant frais puisse continuer à durcir sans ajouter trop de poids au cours de ce processus. wedi recommande de tester le raccord d'écoulement pour vérifier son étanchéité. Un test de surface complet n'est pas requis techniquement pour les produits non absorbants tels que ceux fournis par wedi, mais peut être requis par un service d'inspection de bâtiment. Au début des travaux de carrelage, aucun adhésif pour carrelage prémélangé (« mastic ») ne doit être utilisé sur les systèmes wedi dans toute installation de zone humide. Pour le carrelage des receveurs de douche wedi, y compris pour les extensions ou les rampes, l'épaisseur des carreaux ne doit généralement pas être inférieure à 3,2 mm (1/8 po). Choisir des matériaux de pose appropriés pour le type de pierre, de céramique, ou

de carreaux de verre, ainsi que pour une installation dans une zone humide. Des carreaux de dimension carrée de 50,8 mm x 50,8 mm (2 po x 2 po) ou supérieure seront installés à l'aide d'un adhésif et d'un coulis pour carrelage à base de ciment modifié aux polymères. Des carreaux de dimension carrée inférieure à 50,8 mm x 50,8 mm (2 po x 2 po) seront installés à l'aide d'un adhésif pour carrelage à base de ciment modifié aux polymères mais nécessitent un coulis époxyde comprenant 100 % de solides. Des carreaux de dimension carrée de 25,4 mm x 25,4 mm (1 po x 1 po) ou inférieure seront installés à l'aide d'un adhésif et d'un coulis pour carrelage époxyde à 100 % de solides. Seules les installations de galets à fond non plat, y compris les petites mosaïques, peuvent être installées à l'aide d'une colle à carreaux et d'un coulis à base de ciment modifié aux polymères si le mortier supporte entièrement les carreaux à dessous arrondi. Toutes les installations de galets à fond plat sont soumises aux recommandations générales concernant les matériaux de pose en fonction de la taille des carreaux, décrites ci-dessus. Lors de l'installation de carreaux non carrés, la longueur des arêtes de carreaux les plus courtes est considérée comme étant la taille carrée afin de déterminer le choix des matériaux de pose comme décrits ci-dessus.

Toutes les installations de carreaux conçues pour recevoir des charges ponctuelles plus lourdes, telles que celles occasionnées par un fauteuil roulant, doivent être scellées avec du coulis époxyde à 100 % de solides. Les carreaux de grand format peuvent être posés sur les receveurs de douche wedi Fundo. Il peut être nécessaire de procéder à des coupes qui tiennent compte des lignes de pente du receveur afin que ces carreaux puissent toujours être entièrement soutenus par le lit de pose de colle à carrelage et la surface du receveur wedi. Se référer aux directives de la TCNA pour la couverture du matériau de pose requise par le carreau à installer. N'utiliser que des nettoyeurs et scellants sans solvant et sans acide sur les carreaux, et le coulis installés sur le produit wedi et n'appliquer qu'uniquement en quantités nécessaires pour traiter les matériaux de surface sans détrempier le substrat. Suivre les recommandations des fabricants de matériaux de pose et communiquer avec wedi pour toute question ou pour les applications non abordées ici.



- EN**
 - Where wedi building panel or curb overs / caps are installed over horizontal surfaces (seats, curbs, tubdeck transitions) do not set any fasteners and do not allow the glass door installation to penetrate the wedi panel as it is your waterproofing.
 - Make sure that doors are installed tight to contain water inside the shower. Make sure doors are installed to only load bearing reinforced framing.
 - Where wedi buildig panel is installed over corners of a structure showing an angle other than 90° please miter the board edges to gain adhesion surface. Utilize a wedi sealing tape in addition to regular sealing for safety.
- ES**
 - Si se instalan cubiertas de panel de construcción o sardinel sobre superficies horizontales (asientos, sardineles, transiciones de perfil de bañera), no coloque afianzadores ni permita que la instalación de la puerta de vidrio penetre el panel wedi, ya que constituye su impermeabilizante.
 - Asegúrese de que las puertas queden instaladas herméticamente para impedir que se salga el agua de la ducha. Asegúrese de que las puertas se instalen solo en una estructura portante reforzada.
 - Si el panel de construcción wedi se instala en esquinas de una estructura cuyo ángulo no es recto, una los bordes de los tableros al inglete para obtener superficie de adhesión. Para mayor seguridad, use cinta adhesiva además del sellador normal.
- FR**
 - Lorsque les panneaux de construction ou des seuils/bouchons wedi sont installés sur des surfaces horizontales (sièges, tours de baignoire) ne pas installer de fixations et ne pas permettre à l'installation des portes vitrées de pénétrer dans le panneau wedi et d'en compromettre l'étanchéité.
 - Vérifier que les portes sont installées de manière étanche pour contenir l'eau à l'intérieur de la douche. Vérifier aussi que les portes sont installées sur une structure renforcée supportant la charge.
 - Lorsque le panneau de construction wedi est installé sur un angle de structure qui dispose d'un angle autre que 90°, pratiquer une coupe d'onglet sur les bords du panneau pour augmenter la surface d'adhérence. Utiliser un ruban d'étanchéité wedi en plus de l'étanchéité normale pour d'avantage de sécurité.

EN 01 Drain Cover Fundo Riolito neo standard: High Grade Polished Stainless Steel Standard Version. Drain cover can be adjusted from + 5 mm to + 23 mm from Riolito neo base surface.

02 Drain Cover Fundo Riolito neo exclusive: High Grade Double Plated Stainless Steel Version. Drain cover can be adjusted from + 5 mm to + 25 mm from Riolito neo base surface.

03 Drain Cover Fundo Riolito neo tileable: Can be tiled with epoxy glue/adhesive or wedi joint sealant. Can be used for 1/4" (6.4 mm) and 1/2" (12.7 mm) tile / stone (reverse cover). Drain cover can be adjusted from + 5 mm to + 25 mm from Riolito neo base surface (depth for tiling 11 mm). The cover supports may be extended out to needed height using the allen key included in box. The supports may also be cut shorter along prefabricated cutting lines before assembly with allen key.

ES 01 Tapa de drenaje estándar Fundo Riolito neo: Versión estándar de acero inoxidable pulido de alta calidad

02 Tapa de drenaje exclusiva Fundo Riolito neo: Versión enchapada en acero inoxidable de doble espesor de alta calidad

03 Tapa de drenaje enlosable Fundo Riolito neo: Puede enlosarse con adhesivo o pegamento epóxicos o sellador de juntas wedi. Puede usarse con losetas o piedras de 0.25 pulg. (6.4 mm) y 0.5 pulg. (12.7 mm) (cubierta opuesta). La tapa de drenaje puede ajustarse de +5 mm a +25 mm respecto a la

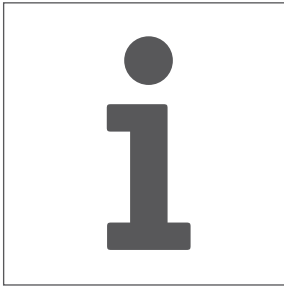
superficie de la base Riolito neo (profundidad de enlosado 11 mm). Los soportes de la tapa pueden extenderse hasta la altura necesaria mediante la llave allen incluida en la caja. Además, los soportes pueden recortarse por las líneas de corte prefabricadas antes de montar con la llave allen.

FR 01 Barrette d'écoulement standard Fundo Riolito neo : Version standard en acier inoxydable poli de haute qualité

02 Barrette d'écoulement exclusive Fundo Riolito neo : Version plaquée en acier inoxydable de haute qualité double épaisseur

03 Barrette d'écoulement à carreler exclusive Fundo Riolito neo : Peut être carrelée avec de l'adhésif/colle époxyde ou du produit d'étanchéité wedi. Peut être utilisée pour des carreaux ou des pierres de 6.4 mm et 12.7 mm (1/4 po et 1/2 po) (barrette réversible). La barrette d'écoulement peut être ajustée entre + 5 mm à + 25 mm à partir de la surface de la base du receveur Riolito (profondeur pour le carrelage de 11 mm). Les supports de barrette peuvent être soulevés à la hauteur nécessaire en utilisant la clé Allen incluse dans la boîte d'emballage. Les supports peuvent aussi être raccourcis en les découpant le long des lignes de découpe préfabriquées avant de les assembler avec la clé Allen.





- EN For installing the linear channel covers please have a look at the installation instructions in the packaging.
- ES Para instalar las cubiertas de canal lineal, revise las instrucciones de instalación que contiene el embalaje.
- FR Pour l'installation des barrettes d'écoulement linéaires veuillez consulter les instructions d'installation contenues dans l'emballage.





wedi Corporation

Tel. +1-847-357-9815
Fax. +1-847-357-9819

info@wedicorp.com
www.wedicorp.com